

Reixa de Cruïlles

En una de les finestres absidals de Sant Miquel de Cruïlles s'ha descobert una reixa de ferro obrada segons la tècnica romànica, però difícil de precisar en quina data fou construïda (fig. 276).

Els elements de ferro de les finestres es troben escassament per ésser generalment les finestres extremadament estretes i no necessitar aquesta protecció.

Recordem una reixa anàloga en un dels absis del monestir de Sant Joan de les Abadesses. — J. P. i C.

Viga romànica policromada de Cruïlles

En efectuar el desmuntatge del retaule gòtic de Sant Miquel de Cruïlles, hom observà que estava clavat a uns travessers horitzontals. Un d'ells, el que es trobava en la part superior, cridà l'atenció pel seu perfecte escairat i perquè s'hi endevinaven traces molt lleugeres de policromia.

Es una viga de secció rectangular, d'uns 4 m. de llarg, per 0,140 m. d'alt i prop de 0,100 m. d'ample. Les seves dimensions i el fet de trobar-se policromades solament les tres cares visibles (dues laterals i la cara inferior), permeten d'establir la possibilitat que tal vegada ens trobem en presència de la viga principal del cimbori que primitivament podia haver recobert l'altar major, o potser de la viga travessera a l'arc triomfal destinada a aguantar les cortines.

La descripció és com segueix: Cara principal: sobre fons vermell fosc, el tema floral d'una línia ondulada de la qual es desprenen fulles molt estilitzades; els colors són ocre, negre, blanc (figs. 277 i 280).

En la part central, es presenta amb tot detall una processó. En primer lloc es veuen dos acòlits, amb canelobre, seguits per altres tres que porten encenser, missal i creu de doble braç desigual, o creu patriarcal poc visible en els gravats (fig. 277). Segueix un grup de divuit monjos, amb roba monacal i capa, un d'ells, el cinquè, porta a la mà dreta un plat petitori o bassina. Es repeteixen els acòlits; dos amb canelobre, un altre amb encenser i el quart amb un missal (figs. 277-279).

La processó és presidida per tres personatges: un bisbe o patriarca, amb la *ferula* a la mà dreta i dos assistents, que porten el drap gremial. La *ferula* té la part superior en forma de tau. Aquest tipus és l'usat pels bisbes ortodoxes orientals i a occident pels bisbes i abats fins el segle XII i més tard pels arquebisbes (1). Aquestes figures aparenten sortir d'una església de característiques romàniques, sobre la porta de la qual hi ha una creu de Malta (fig. 279).

(1) ENLART: *Manuel d'Archéologie française*, vol. III, *Le Costume*, Paris, 1916, pàg. 349.



Fig. 276. — Reixa romànica de Sant Miquel de Cruïlles



Figs. 277 a 280. — Pintures de la cara principal de la viga de Sant Miquel de Cruïlles

Fig. 281. — Pintura de la cara inferior de la viga de Sant Miquel de Cruïlles

Observem primerament que tots els personatges de la processó van habillats litúrgicament; l'autor hi posa una varietat nombrosa de detalls ornamentals. Tots els personatges, excepció feta dels tres que presideixen la processó, apareixen de perfil i semblen cantar; els colors són variats: blau, rosat, verd; la roba monacal blanca, amb tocs d'ocre i negre. Aquest últim serveix pels perfils de les figures.

Cara posterior: En tot el llarg de la mateixa, un tema floral que es repeteix invertit; els colors són, el fons del color natural de la fusta, negre, blanc i vermell.

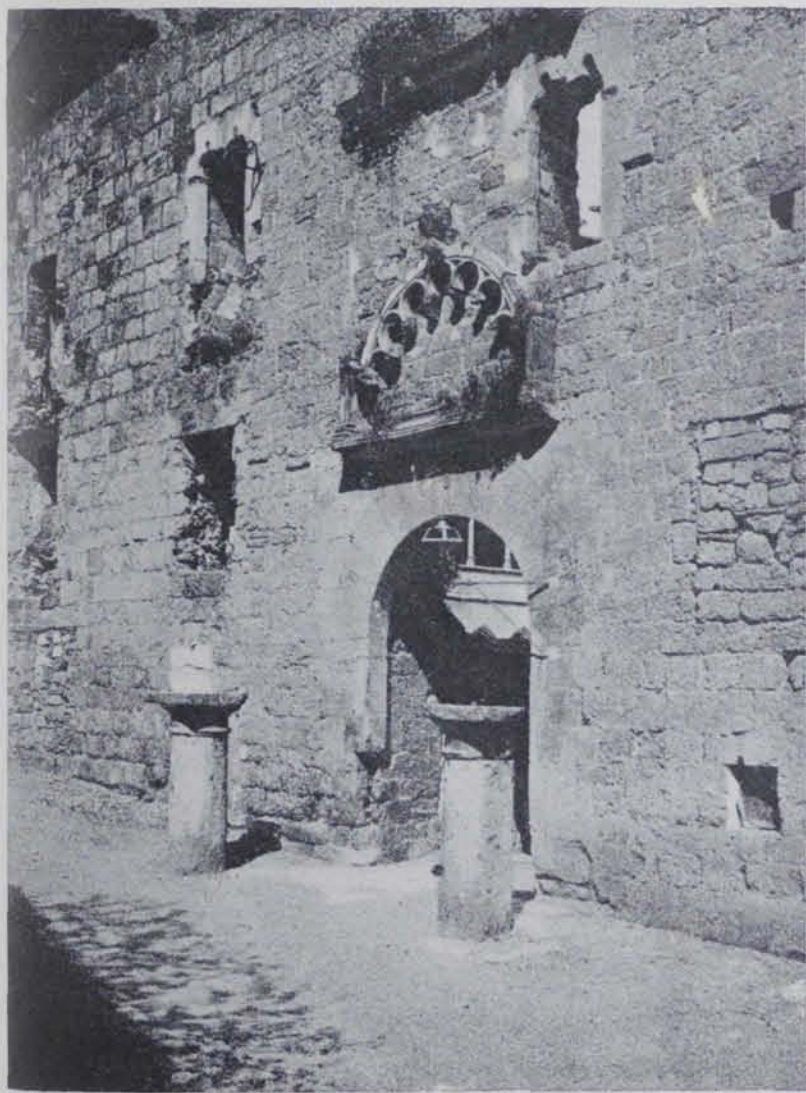
Cara inferior: És la que es troba en pitjor estat; malgrat tot, hom pot apreciar l'ornamentació que consisteix en un tema floral, a base de color verd emmarcat per dues faixes de vermell amb punts blancs (figura 281).

Aquesta viga avui es troba al Museu Episcopal de Girona en formació. — J. SUTRÀ.



Fig. 282. — Montserrat : Portal de l'antic mur
(Fot. Monestir de Montserrat)

El portal descobert a Montserrat



En el curs de les obres de construcció de la façana del Monestir de Montserrat es posaren al descobert construccions antigues soterrades, entre elles un portal exterior, la identificació del qual ha pogut fer-se per la comparació amb els plans i gravats antics guardats a la Biblioteca Montserratina.

El portal descobert (fig. 282) estava situat molt més baix que la plaça de l'església, té un arc apuntat i donava a una cambra de la qual per un portal lateral anava, tombant en angle recte, a una entrada d'on es pujava a un passadís al costat del monestir antic. Aquest passadís comunicava a la llotja anomenada «claustr dels llangardaixos» per les presentalles de cocodrils i altres alimanyes que portaven els viatgers salvats de perills, immediat al claustre gòtic en part existent encara. Tal es veu clarament en el pla que s'acompanya de les ruïnes desco-

bertes (fig. 284) i en el pla antic esquemàtic que reproduïm datat en 1721, conservat a la Biblioteca

Fig. 283. — Montserrat : Antiga entrada principal del Monestir